



Dell Latitude ST 用户手册

管制型号: T02G
管制类型: T02G001



注、小心和警告

 **备注:** “注”表示可以帮助您更好地使用计算机的重要信息。

 **小心:** “小心”表示可能会损坏硬件或导致数据丢失，并说明如何避免此类问题。

 **警告:** “警告”表示可能会造成财产损失、人身伤害甚至死亡。

© 2012 Dell Inc.

本文中涉及的商标: Dell™、Dell 徽标、Dell Precision™、OptiPlex™、Latitude™、PowerEdge™、PowerVault™、PowerConnect™、OpenManage™、EqualLogic™、Compellent™、KACE™、FlexAddress™、Force10™ 和 Vostro™ 是 Dell Inc. 的商标。Intel®、Pentium®、Xeon®、Core® 和 Celeron® 是 Intel Corporation 在美国和其他国家/地区的注册商标。AMD® 是 Advanced Micro Devices, Inc. 的注册商标，AMD Opteron™、AMD Phenom™ 和 AMD Sempron™ 是 Advanced Micro Devices, Inc. 的商标。Microsoft®、Windows®、Windows Server®、Internet Explorer®、MS-DOS®、Windows Vista® 和 Active Directory® 是 Microsoft Corporation 在美国和/或其他国家/地区的商标或注册商标。Red Hat® 和 Red Hat® Enterprise Linux® 是 Red Hat, Inc. 在美国和/或其他国家/地区的注册商标。Novell® 和 SUSE® 是 Novell Inc. 在美国和其他国家/地区的注册商标。Oracle® 是 Oracle Corporation 和/或其分公司的注册商标。Citrix®、Xen®、XenServer® 和 XenMotion® 是 Citrix Systems, Inc. 在美国和/或其他国家/地区的注册商标或商标。VMware®、Virtual SMP®、vMotion®、vCenter® 和 vSphere® 是 VMware, Inc. 在美国或其他国家/地区的注册商标或商标。IBM® 是 International Business Machines Corporation 的注册商标。

2012 - 05

Rev. A00

目录

注、小心和警告.....	2
章 1. 拆装计算机.....	7
拆装计算机内部组件之前.....	7
建议工具.....	7
关闭计算机.....	8
拆装计算机内部组件之后.....	8
章 2. 概览.....	9
接口.....	9
触控笔概览.....	10
触控笔信息.....	10
校准笔.....	10
卸下/插入触控笔电池和笔尖.....	11
电子笔的使用.....	11
像使用鼠标一样使用笔.....	11
像使用笔一样使用触控笔.....	11
平板电脑输入面板.....	11
处理文件.....	12
输入文本.....	12
笔势.....	13
触摸使用.....	14
扩展坞.....	15
章 3. 卸下 SD 内存卡.....	17
安装 SD 内存卡.....	17
章 4. 卸下 Digitizer Pen 手写笔.....	19
安装 Digitizer Pen 手写笔.....	19
章 5. 卸下标签盖板.....	21
安装标签盖板.....	21
章 6. 卸下 SIM 卡.....	23
安装 SIM 卡.....	24
章 7. 卸下底部护盖.....	25
安装底部护盖.....	26

章 8. 卸下电池	27
安装电池.....	28
章 9. 卸下无线局域网 (WLAN) 卡	29
安装无线局域网 (WLAN) 卡.....	30
章 10. 卸下无线广域网 (WWAN) 卡	31
安装无线广域网 (WWAN) 卡.....	32
章 11. 卸下内部存储设备 (固态驱动器)	33
安装内部存储设备 (固态驱动器)	33
章 12. 卸下币形电池	35
安装币形电池.....	35
章 13. 卸下扬声器	37
安装扬声器.....	38
章 14. 卸下中框组件	39
安装中框组件.....	40
章 15. 卸下摄像头	41
安装摄像头.....	42
章 16. 卸下 Input/Output (I/O) 板	43
安装 Input/Output (I/O) 板.....	44
章 17. 卸下扩展板	45
安装扩展板.....	46
章 18. 卸下系统板	47
安装系统板.....	48
章 19. 卸下低压差分信号 (LVDS) 电缆	49
安装低压差分信号 (LVDS) 电缆.....	50
章 20. 系统设置程序	51
系统设置程序概览.....	51
进入系统设置程序.....	51
系统设置程序导航.....	51
引导菜单.....	52
系统设置程序选项.....	52


章 21. 故障排除	55
增强型预启动系统评估 (ePSA).....	55
运行 ePSA 诊断实用程序.....	55
哔声代码.....	57
LED 错误代码.....	57
N-trig Digitizer 的故障排除	58
安装问题故障排除步骤:	58
性能问题故障排除步骤:	58
性能问题故障排除步骤:	59
章 22. 技术规格	61
章 23. 与 Dell 联络	65


拆装计算机


拆装计算机内部组件之前


遵循以下安全原则有助于防止您的计算机受到潜在损坏，并有助于确保您的人身安全。除非另有说明，否则在执行本说明文件中所述的每个步骤前，都要确保满足以下条件：


- 已执行拆装计算机的步骤。
- 已经阅读了计算机附带的安全信息。
- 以相反顺序执行拆卸步骤可以更换组件或安装单独购买的组件。


 **警告:** 拆装计算机内部组件之前，请阅读计算机附带的安全信息。有关安全最佳实践的其他信息，请参阅 www.dell.com/regulatory_compliance 上的“合规性主页”。

 **小心:** 多数维修只能由经过认证的维修技术人员进行。您只能根据产品说明文件的授权，或者在联机或电话服务和支持小组指导下，进行故障排除和简单的维修。未经 Dell 授权的维修所造成的损坏不在保修范围内。请阅读并遵循产品附带的安全说明。

 **小心:** 为防止静电放电，请使用接地腕带或不时触摸未上漆的金属表面（例如计算机背面的连接器）以导去身上的静电。


 **小心:** 组件和插卡要轻拿轻放。请勿触摸组件或插卡上的触点。持拿插卡时，应持拿插卡的边缘或其金属固定支架。持拿处理器等组件时，请持拿其边缘，而不要持拿插针。

 **小心:** 断开电缆连接时，请握住电缆连接器或其推拉卡舌将其拔出，而不要硬拉电缆。某些电缆的连接器带有锁定卡舌；如果要断开此类电缆的连接，请先向内按压锁定卡舌，然后再将电缆拔出。在拔出连接器的过程中，请保持两边对齐以避免弄弯任何连接器插针。另外，在连接电缆之前，请确保两个连接器均已正确定向并对齐。

 **备注:** 您的计算机及特定组件的颜色可能与本说明文件中所示颜色有所不同。

为避免损坏计算机，请在开始拆装计算机内部组件之前执行以下步骤。

1. 确保工作表面平整、整洁，以防止刮伤主机盖。
2. 关闭计算机（请参阅[关闭计算机](#)）。
3. 如果已将计算机连接至诸如可选的介质基座或电池片等对接设备（已对接），请断开对接。

 **小心:** 要断开网络电缆的连接，请先从计算机上拔下网络电缆，再将其从网络设备上拔下。

4. 断开计算机和所有连接的设备与各自电源插座的连接。


建议工具

执行本说明文件中的步骤可能要求使用以下工具：

- 小型平口螺丝刀
- 0号梅花槽螺丝刀
- 1号梅花槽螺丝刀

- 小型塑料划片
- 快擦写 BIOS 更新程序 CD

关闭计算机

 **小心:** 为避免数据丢失，请在关闭计算机之前，保存并关闭所有打开的文件，并退出所有打开的程序。

1. 关闭操作系统。
2. 确保计算机和所有连接的设备的电源均已关闭。如果关闭操作系统时，计算机和连接的设备的电源未自动关闭，请按住电源按钮大约 4 秒钟即可将它们关闭。

拆装计算机内部组件之后

完成所有更换步骤后，请确保在打开计算机前已连接好所有外部设备、插卡和电缆。

 **小心:** 要避免损坏计算机，请仅使用专门为此 Dell 特定计算机设计的电池。切勿使用为 Dell 其他计算机设计的电池。

概览

Dell Latitude ST 是一种安装有 Windows 7 操作系统的 10 英寸触摸屏平板电脑，将平板电脑的机动性与便携式计算机的可管理性、安全性和兼容性相结合。

Latitude ST 开创了满足商业用户如下独特需求的新一类平板电脑平台：

- 商务级安全性、可管理性和虚拟化支持
- Intel Atom CPU 和全面的多点触摸功能，可采用触控笔输入进行批注
- 适用于医疗保健、教育和金融行业的独特产品，可安装 Microsoft Windows 7 Home Premium 和 Professional

熟悉的操作系统界面，允许您以的企业级安全功能开发和编辑商业文档。该平板电脑具有合适的尺寸和重量，配备多点触摸功能，在企业应用中，可实现机动性，易于使用。Latitude ST 可以配置全套 Windows Office 业务应用程序。另外，您可以通过可选的扩展坞将平板电脑与鼠标、打印机、高清显示器和有线网络连接。通过可使用 N-Trig 触控笔或笔势的多点触摸屏，您可以轻松地在 Latitude ST 上记笔记。它还配备 720 像素的前置摄像头和 5.0 MP 像素的后置摄像头。Latitude ST 采用经久耐用的设计，配有橡胶垫，有助于保护免受意外掉落造成的损坏，同时，Corning Gorilla Glass 玻璃有助于确保屏幕耐受意外损坏。

Dell Latitude ST 采用轻薄的设计，能够满足管理人员、销售经理、医生和学生等人群的机动性需求。这使得本产品可在短期出差、销售拜访等活动中可作为主力系统使用。其管理设计从一开始就与现今笔记本电脑、台式电脑和工作站的管理方式类似。

接口

下表列出了 Latitude ST 的接口：

表. 1: Latitude ST 的接口

功能	说明
轻触	可以将手指用作输入设备。
Windows 日记本	本机笔记记录应用程序，直接通过触控笔或触摸输入。
Snipping Tool	用于通过触控笔或触摸捕获部分可视数据（文档、图片等）的工具。
笔势	用于常见任务的笔势激活快捷方式。
复选框	文件夹中的可视标识符，用于选择文件。
光标反馈	点击位置的可视指示符。
平板电脑输入面板	用于替代键盘通过触控笔或触摸输入数据的工具。
对输入设备敏感的工具	平板电脑输入面板和图标根据使用的触控笔或触摸改变大小。
平板电脑光标	用于执行平板电脑功能的特殊平板电脑光标，与标准鼠标指针截然不同。
Touch Widget	在触摸模式中出现的单独工具，相当于鼠标右键单击。
光标反馈	能够通过使用可视反馈查看是否成功点击到目标。

触控笔概览

Latitude ST 使用多种输入设备。您可以使用标准的外部 USB 键盘和鼠标，也可以选择使用静电笔，或者只用手指作为输入设备。

Latitude ST 使用专门设计的静电笔或供平板电脑模式下使用的触控笔。触控笔的能量来源是通过内置在 digitizer 自身中的励磁线圈产生的磁能，而不是依靠电池供电。触控笔获取来自线圈的信号，该信号触发触控笔发射电场。



平板电脑上的导电线矩阵感测发射的电场。使用在垂直和水平导线上接收到的低振幅信号来确定精确的触控笔位置。因此，将合适的信号传输至 digitizer 的板载处理器。

触控笔信息



1. 触控笔
2. “橡皮擦”触控笔按钮
3. 右键单击笔按钮
4. 笔尖
5. 可拆卸笔帽，方便更换电池

校准笔

触控笔可以在默认校准或您或另一个用户设置的校准下工作。建议您只在根据个人校准设置校准时使用触控笔。校准为每个用户优化触控笔性能。

1. 打开“控制面板”。
2. 双击“平板电脑设置”。
3. 在“平板电脑设置”窗口上，单击“校准”。
4. 在校准笔或触摸输入屏幕上，选择“触控笔输入”。

卸下/插入触控笔电池和笔尖



要卸下/插入电池，请拧下螺帽。应将带有“+”符号的电池先插入触控笔中。

要卸下笔尖，请握住笔尖并将它从触控笔中拉出。将新的笔尖安装在触控笔头部上。




电子笔的使用

Latitude ST 使用多种输入设备。您可以使用标准的外部 USB 键盘和鼠标，也可以选择使用静电笔，或者只用手指作为输入设备。

像使用鼠标一样使用笔

您可以像使用笔记本电脑鼠标或触摸板那样使用触控笔。在显示屏上握住触控笔时，将出现一个小光标。移动触控笔可移动光标。下表介绍如何使用触控笔。

表. 2: 静电笔的使用

外观	操作	功能
	用笔尖轻轻地点击平板电脑屏幕。	与鼠标单击相同。
	用笔尖轻轻地在平板电脑屏幕点击两次。	与鼠标双击相同。
	用笔触摸屏幕并将其保持在该位置，直到 Windows 在光标周围画出一个完整的圆圈。	与鼠标右键单击相同。

像使用笔一样使用触控笔

手写识别软件方便使用触控笔将文本输入应用程序。某些应用程序，如 Windows 日记本，允许您使用触控笔直接输入到应用程序窗口中。

平板电脑输入面板

在应用程序不直接支持触控笔输入时，您可以使用**平板电脑输入面板**将文本输入应用程序。如果您点击可编辑区域，将出现平板电脑输入面板图标。点击图标使输入面板从显示屏的边缘滑出。



可通过沿着屏幕边缘上下拖动来移动“**输入面板**”选项卡。然后，点击该选项卡时，输入面板在选项卡出现的屏幕相同水平位置打开。



处理文件

通过从一个列表选择多个项目，您可以一次打开、删除或移动许多文件或文件夹。使用平板电脑触控笔，一次悬停在一个项目上，并选中在每个项目左侧出现的复选框。



要打开复选框：

1. 打开“**控制面板**”。
2. 转至“**文件夹选项**”。
3. 单击“**查看**”。
4. 在“**高级**”设置下，选中“**使用复选框以选择项**”复选框，然后，单击“**确定**”。

输入文本

您可以使用手写识别或触摸键盘输入文本。

表. 3: 输入面板图标

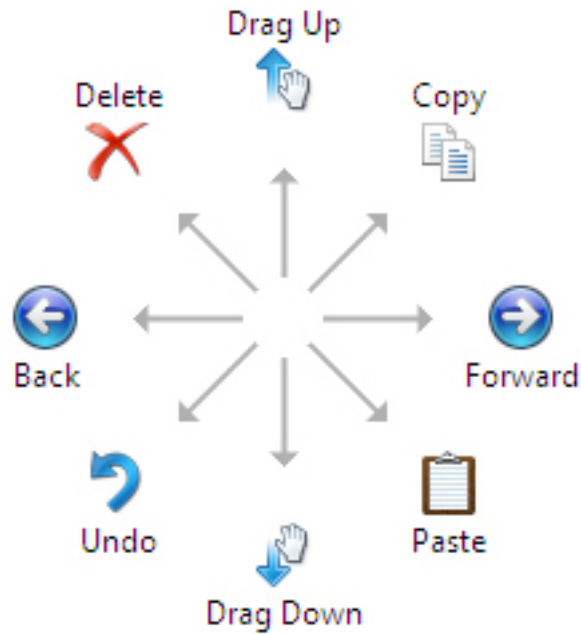
图标	名称	功能
	手写识别	书写板和字符板将手写内容转换为键入的文本。您可以在书写板上连续书写，就像在一张格记录纸上写字一样。使用字符板可一次输入一个字符。字符板将您的手写内容转换为键入的文本，一次输入一个字母、数字或符号，但是不会考虑全字的上下文，并且不会利用手写字典。要在输入面板中切换到字符板，请点击“ 工具 ”，然后选择“ 一个字符接一个字符地写入 ”。
	触摸键盘	触摸键盘类似于标准键盘，只不过是通過用平板电脑触控笔或手指点击按键来输入文本。

书写板和字符板配有数字键区、符号键区和 web 快捷键，用于帮助您快速、准确地输入这些类型的文本。在您开始书写时，这些快捷键隐藏，但在您插入或删除书写内容后，它们出现。

默认情况下，当您把插入点置于密码输入框中时，输入面板自动切换到触摸键盘。

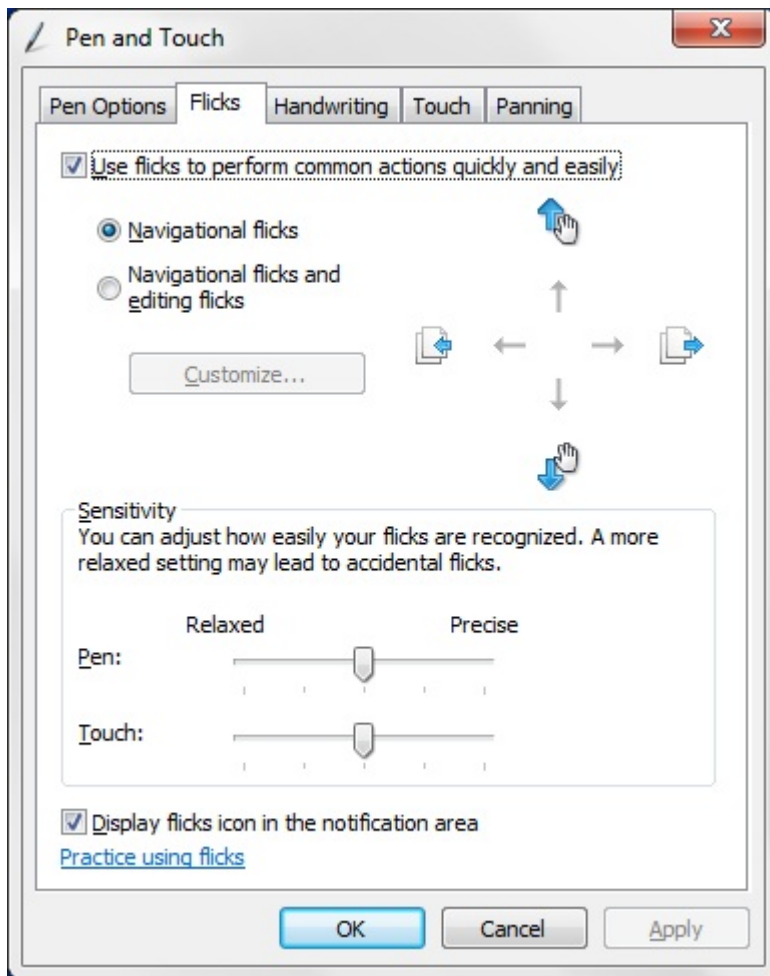
笔势

笔势使您能够使用触控笔执行通常需要键盘的操作，如按下 <Page Up> 键或使用方向箭头键。笔势是快速的定向手势。您只需在八个方向的一个方向上快速绘制一条短线。在识别笔势时，平板电脑执行分配的操作。



下图描述默认的笔势设置。

通过转至“开始” → “控制面板” → “触控笔和触摸”并单击“笔势”选项卡，可以自定义这些设置。



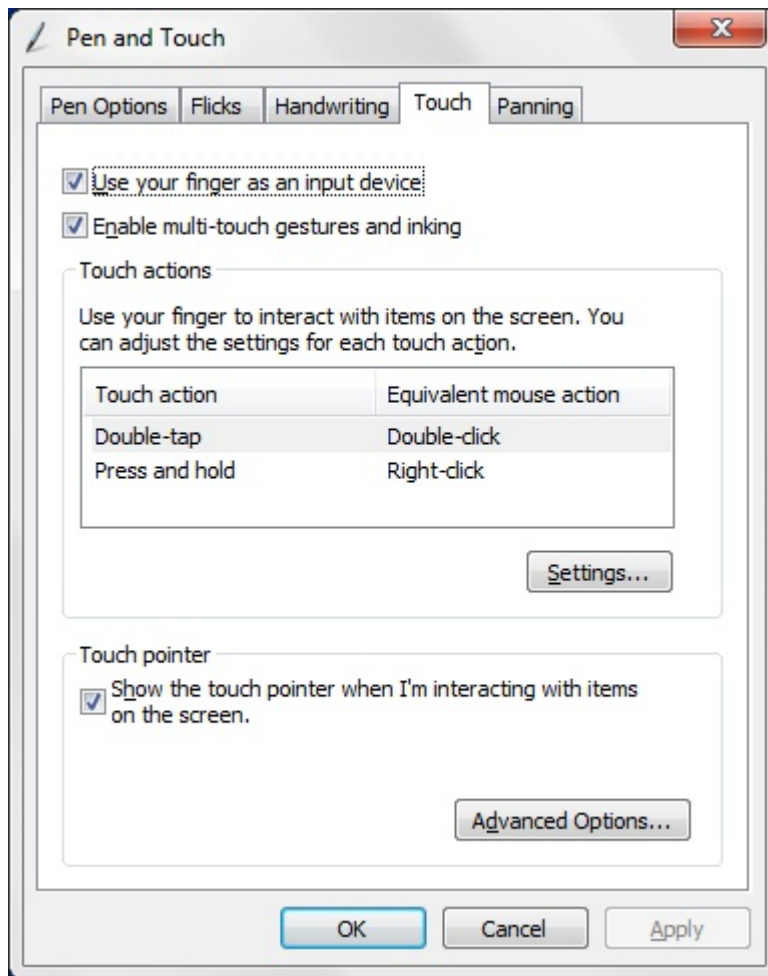
触摸使用

平板电脑的关键优势之一是，能够轻松地从触控笔输入切换到触摸输入。



在使用**触摸模式**时，计算机鼠标的半透明图像（称为触摸指针）在手指下浮动。触摸指针具有鼠标左键和右键，可以用手指点击。使用按钮下的区域拖动触摸指针。

要显示触摸指针，请转至“开始” → “控制面板” → “触控笔和触摸”并单击“触摸”选项卡。然后，在“触摸指针”部分，勾选“与屏幕上的项目交互时显示触摸指针”选项。



扩展坞

扩展坞专为 Latitude ST 而设计。可从 dell.com 单独购买扩展坞。有关详细信息，请参阅 support.dell.com 上提供的扩展坞设置指南。



图 1: 扩展坞前视图

- 1. 扩展坞连接器
- 2. 电源 LED

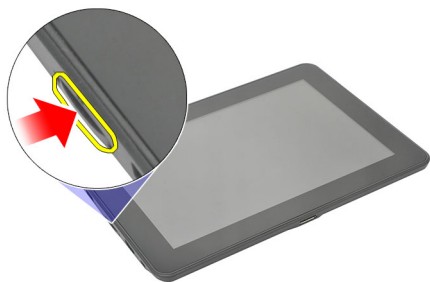


图 2: 扩展坞后视图

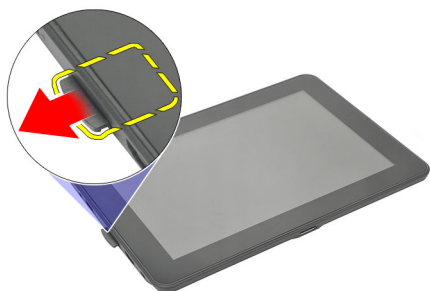
- 1. 交流适配器连接器
- 2. USB 2.0 连接器 (1 个)
- 3. USB 2.0 连接器 (2 个)
- 4. 网络连接器 (RJ45)
- 5. HDMI 连接器
- 6. 音频连接器

卸下 SD 内存卡

1. 按照“[拆装计算机内部组件之前](#)”中的步骤进行操作。
2. 按压 SD 内存卡以将其从计算机上释放出来。



3. 将 SD 内存卡滑出计算机。



安装 SD 内存卡

1. 将内存卡推入槽中，直至其卡入到位。
2. 按照“[拆装计算机内部组件之后](#)”中的步骤进行操作。

卸下 Digitizer Pen 手写笔

1. 按照“[拆装计算机内部组件之前](#)”中的步骤进行操作。
2. 轻按 digitizer pen 手写笔，将其从计算机中释放。



3. 将 digitizer pen 手写笔从计算机拉出。



安装 Digitizer Pen 手写笔

1. 将 digitizer pen 手写笔推入槽中，直至其卡入到位。
2. 按照“[拆装计算机内部组件之后](#)”中的步骤进行操作。

卸下标签盖板

1. 按照“[拆装计算机内部组件之前](#)”中的步骤进行操作。
2. 按下固定标签盖板的释放闭锁装置。



3. 斜着提起标签盖板，然后将其从计算机卸下。

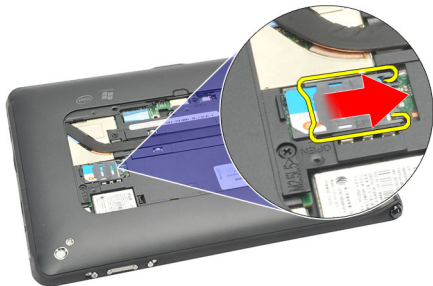


安装标签盖板

1. 斜着放置标签盖板并将它与边缘的固定夹对齐。
2. 推动标签盖板的边缘直到其卡入到位。
3. 按照“[拆装计算机内部组件之后](#)”中的步骤进行操作。

卸下 SIM 卡

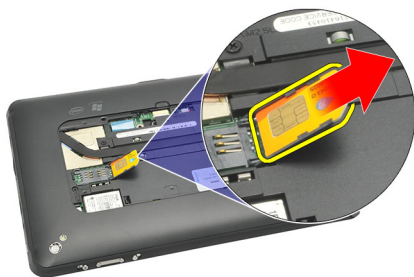
1. 按照“[拆装计算机内部组件之前](#)”中的步骤进行操作。
2. 卸下[标签盖板](#)。
3. 滑动 SIM 卡座，以解锁 SIM 卡槽。




4. 向上翻起 SIM 卡座。



5. 将 SIM 卡从 SIM 卡座拉出并从计算机上卸下。



 **备注:** 将 SIM 卡从计算机上卸下后，关闭 SIM 卡座。


安装 SIM 卡

1. 将 SIM 卡推入 SIM 卡槽直到其卡入到位。
2. 安装[标签盖板](#)。
3. 按照“[拆装计算机内部组件之后](#)”中的步骤进行操作。

卸下底部护盖

1. 按照“[拆装计算机内部组件之前](#)”中的步骤进行操作。

2. 卸下[标签盖板](#)。

 **备注:** 卸下 sltyus pen 手写笔和虚拟 SD 卡，以防止对计算机造成任何损坏。

3. 拧下用于将底部护盖固定到计算机的螺钉。



4. 按下闭锁装置，以释放底部护盖的顶部部分。



5. 按照图上的箭头顺序撬开并释放固定底部护盖的卡舌。



6. 将底部护盖从计算机中卸下。

安装底部护盖

1. 将底部护盖安装到计算机上。
2. 将底部护盖的边缘推入到固定夹中，直到它们完全接合为止。
3. 拧紧用于固定底部护盖的螺钉。
4. 安装[标签盖板](#)。
5. 按照“[拆装计算机内部组件之后](#)”中的步骤进行操作。

卸下电池

1. 按照“[拆装计算机内部组件之前](#)”中的步骤进行操作。
2. 卸下[标签盖板](#)。
3. 卸下[底部护盖](#)。
4. 断开电池电缆。



5. 拧下将电池固定到计算机的螺钉。



6. 向上提起电池，然后将其从计算机卸下。

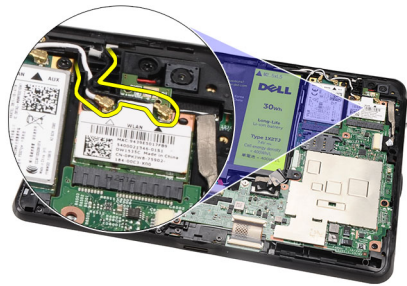


安装电池

1. 将电池放置在电池盒中。
2. 拧紧用于固定电池的螺钉。
3. 连接电池电缆。
4. 安装[底部护盖](#)。
5. 安装[标签盖板](#)。
6. 按照“[拆装计算机内部组件之后](#)”中的步骤进行操作。

卸下无线局域网 (WLAN) 卡

1. 按照“[拆装计算机内部组件之前](#)”中的步骤进行操作。
2. 卸下[标签盖板](#)。
3. 卸下[底部护盖](#)。
4. 卸下[电池](#)。
5. 断开与 WLAN 卡连接的天线。



6. 拧下固定 WLAN 卡的螺钉。



7. 将 WLAN 卡从计算机卸下。



安装无线局域网 (WLAN) 卡

1. 将 WLAN 卡滑入插槽。
2. 拧紧用于将 WLAN 卡固定到位的螺钉。
3. 根据 WLAN 卡上的颜色代码连接天线。
4. 安装[电池](#)。
5. 安装[底部护盖](#)。
6. 安装[标签盖板](#)。
7. 按照“[拆装计算机内部组件之后](#)”中的步骤进行操作。
8. 如果选择不带 LAN 驱动程序从工厂运输 Latitude ST 平板电脑并手动安装驱动程序，则将提示您打开 WLAN。要成功安装 WLAN 卡，需要执行以下步骤。
 - a) 将 USB 键盘连接到计算机并重新启动计算机。
 - b) 按下 Dell 徽标处的 <F2> 键“进入设置程序”。
 - c) 选择 <F9> 键以加载默认设置。
 - d) 选择 <F10> 键以保存设置并退出。

Windows 启动后，WLAN 将自动连接。

卸下无线广域网 (WWAN) 卡

1. 按照“[拆装计算机内部组件之前](#)”中的步骤进行操作。
2. 卸下[标签盖板](#)。
3. 卸下[底部护盖](#)。
4. 卸下[电池](#)。
5. 断开与 WWAN 卡连接的天线。



6. 拧下固定 WWAN 卡的螺钉。



7. 将 WWAN 卡从计算机卸下。



安装无线广域网 (WWAN) 卡

1. 将无线广域网 (WWAN) 卡滑入插槽。
2. 拧紧用于将 WWAN 卡固定到位的螺钉。
3. 根据 WWAN 卡上的颜色代码连接天线。
4. 安装[电池](#)。
5. 安装[底部护盖](#)。
6. 安装[标签盖板](#)。
7. 按照“[拆装计算机内部组件之后](#)”中的步骤进行操作。

卸下内部存储设备（固态硬盘）

1. 按照“[拆装计算机内部组件之前](#)”中的步骤进行操作。
2. 卸下[标签盖板](#)。
3. 卸下[底部护盖](#)。
4. 断开电池电缆。
5. 拧下将固态硬盘固定至计算机的螺钉。



6. 斜着提起固态硬盘并将它从计算机中卸下。



安装内部存储设备（固态硬盘）

1. 将内部存储设备（固态硬盘）插入槽中。
2. 拧紧将固定内部存储设备连接的螺钉。
3. 连接电池电缆。
4. 安装[底部护盖](#)。
5. 安装[标签盖板](#)。
6. 按照“[拆装计算机内部组件之后](#)”中的步骤进行操作。

卸下币形电池

1. 按照“[拆装计算机内部组件之前](#)”中的步骤进行操作。
2. 卸下[标签盖板](#)。
3. 卸下[底部护盖](#)。
4. 卸下[电池](#)。
5. 卸下[内部存储设备](#)。
6. 断开币形电池电缆的连接。



7. 释放币形电池电缆并将币形电池从计算机卸下。



安装币形电池

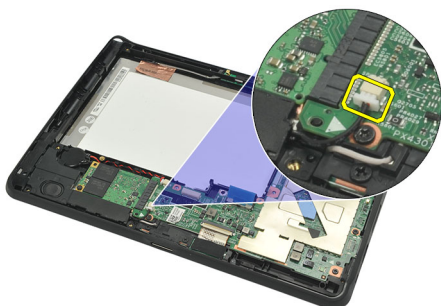
1. 将币形电池放置在电池盒中并敷设币形电池的电缆。
2. 拧紧用于固定内部存储设备连接的螺钉。
3. 安装[内部存储设备](#)。
4. 安装[电池](#)。
5. 安装[底部护盖](#)。
6. 安装[标签盖板](#)。
7. 按照“[拆装计算机内部组件之后](#)”中的步骤进行操作。

卸下扬声器

1. 按照“[拆装计算机内部组件之前](#)”中的步骤进行操作。
2. 卸下[标签盖板](#)。
3. 卸下[底部护盖](#)。
4. 卸下[电池](#)。
5. 拧下将扬声器固定到计算机的螺钉。



6. 断开扬声器电缆的连接。



7. 向上提起处理器，然后将其从计算机卸下。



安装扬声器

1. 将扬声器电缆连接至系统板。
2. 拧紧用于固定扬声器的螺钉。
3. 安装[电池](#)。
4. 安装[底部护盖](#)。
5. 安装[标签盖板](#)。
6. 按照“[拆装计算机内部组件之后](#)”中的步骤进行操作。

卸下中框组件

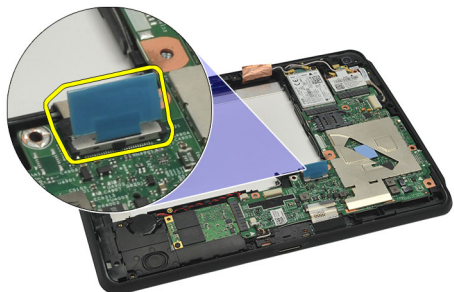
1. 按照“[拆装计算机内部组件之前](#)”中的步骤进行操作。
2. 卸下 [digitizer pen](#) 手写笔。
3. 卸下 [标签盖板](#)。
4. 卸下 [底部护盖](#)。
5. 卸下 [电池](#)。
6. 拧下将中框组件固定至计算机的螺钉。



7. 撕下将天线固定到显示屏组件上的胶带。



8. 断开显示屏电缆。



9. 将中框组件从显示屏组件上撬起并从计算机上卸下。



安装中框组件

1. 将中框组件安装到计算机上。
2. 将中框组件的边缘推入到固定夹中，直到它们完全接合为止。
3. 连接显示屏电缆。
4. 将固定天线的胶带贴到显示屏组件上。
5. 拧紧将中框组件固定至计算机的螺钉。
6. 安装[电池](#)。
7. 安装[底部护盖](#)。
8. 安装[标签盖板](#)。
9. 按照“[拆装计算机内部组件之后](#)”中的步骤进行操作。

卸下摄像头

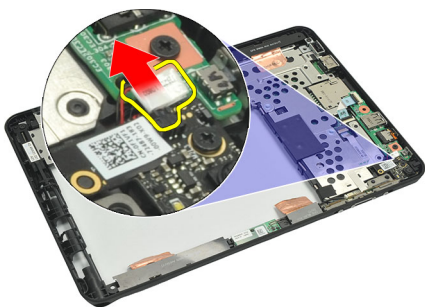
1. 按照“[拆装计算机内部组件之前](#)”中的步骤进行操作。
2. 卸下 [digitizer pen](#) 手写笔。
3. 卸下 [标签盖板](#)。
4. 卸下 [底部护盖](#)。
5. 卸下 [电池](#)。
6. 卸下 [中框组件](#)。
7. 断开摄像头电缆与系统板的连接。



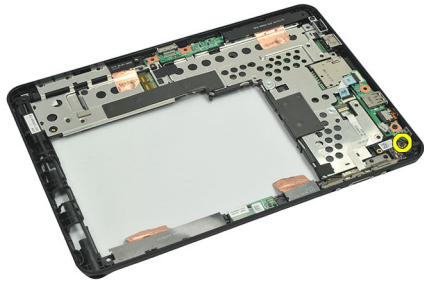
8. 将摄像头电缆与将其粘在系统板上的胶带剥离。



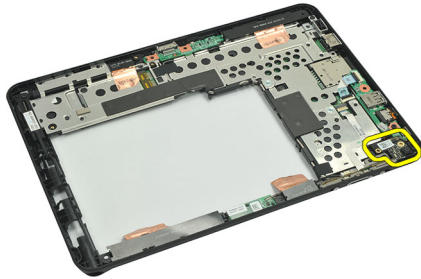
9. 将中框组件翻过来，然后断开摄像头 LED 电缆。



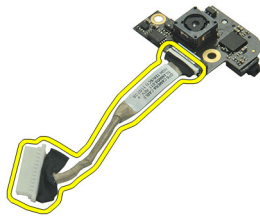
10. 拧下用于将摄像头板固定至计算机的螺钉。



11. 向上提起摄像头板，然后将其从计算机卸下。



12. 断开摄像头电缆与摄像头板的连接。

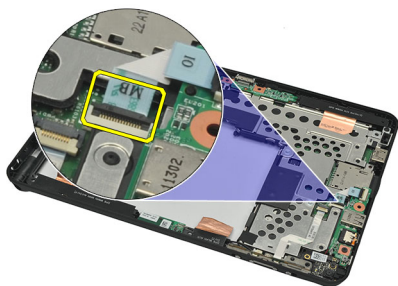


安装摄像头

1. 将摄像头电缆连接到摄像头板。
2. 将摄像头置于显示屏组件的顶部边缘。
3. 拧紧将摄像头固定到位的螺钉。
4. 将中框组件翻过来，然后连接摄像头 LED 电缆。
5. 将摄像头电缆与将其粘在系统板上的胶带粘在一起。
6. 将摄像头电缆连接到系统板。
7. 安装[中框组件](#)。
8. 安装[电池](#)。
9. 安装[底部护盖](#)。
10. 安装[标签盖板](#)。
11. 按照“[拆装计算机内部组件之后](#)”中的步骤进行操作。

卸下 Input/Output (I/O) 板

1. 按照“[拆装计算机内部组件之前](#)”中的步骤进行操作。
2. 卸下 [digitizer pen](#) 手写笔。
3. 卸下 [标签盖板](#)。
4. 卸下 [底部护盖](#)。
5. 卸下 [电池](#)。
6. 卸下 [中框组件](#)。
7. 从系统板上断开 I/O 板电缆的连接。



8. 拧下将 I/O 板固定至计算机的螺钉。



9. 向上提起 I/O 板，然后将其从计算机卸下。

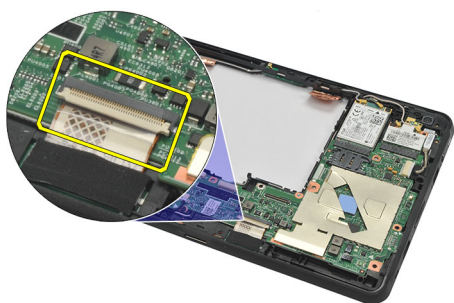


安装 Input/Output (I/O) 板

1. 将 I/O 板置于显示屏组件的顶部边缘。
2. 拧紧将 I/O 板固定至计算机的螺钉。
3. 将 I/O 板电缆连接至系统板。
4. 安装[中框组件](#)。
5. 安装[电池](#)。
6. 安装[底部护盖](#)。
7. 安装[标签盖板](#)。
8. 按照“[拆装计算机内部组件之后](#)”中的步骤进行操作。

卸下扩展板

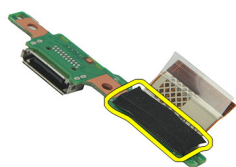
1. 按照“[拆装计算机内部组件之前](#)”中的步骤进行操作。
2. 卸下 [digitizer pen](#) 手写笔。
3. 卸下 [标签盖板](#)。
4. 卸下 [底部护盖](#)。
5. 卸下 [电池](#)。
6. 卸下 [中框组件](#)。
7. 断开扩展板电缆与系统板的连接。



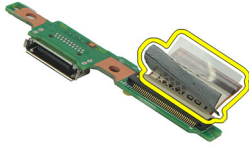
8. 将中框组件翻过来，提起扩展板并从计算机上卸下。



9. 撕下固定扩展板的胶带。

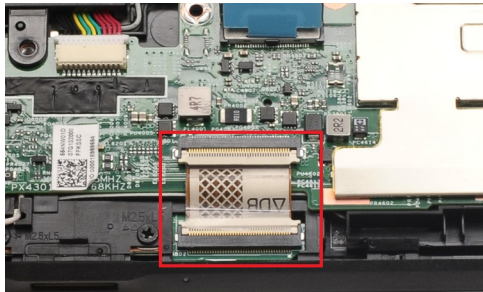


10. 提起固定夹并断开扩展板电缆与扩展板的连接。



安装扩展板

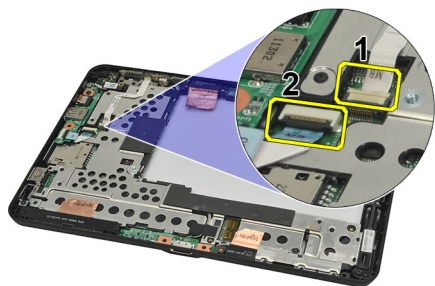
1. 将扩展板电缆连接到扩展板并向下翻转固定夹。
2. 确保朝上连接扩展板电缆，标签“DB”和箭头从系统板连接器向外指。不正确的极性可导致扩展板故障。



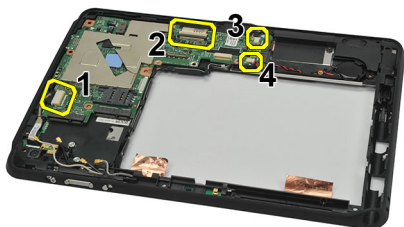
3. 将固定电缆连接器的黑色胶带粘在扩展板上。
4. 将中框组件翻过来，并将扩展板电缆连接到系统板。
5. 安装[中框组件](#)。
6. 安装[电池](#)。
7. 安装[底部护盖](#)。
8. 安装[标签盖板](#)。
9. 安装 [digitizer pen](#) 手写笔。
10. 按照“[拆装计算机内部组件之后](#)”中的步骤进行操作。

卸下系统板

1. 按照“[拆装计算机内部组件之前](#)”中的步骤进行操作。
2. 卸下 [digitizer pen](#) 手写笔。
3. 卸下 [SD 内存卡](#)。
4. 卸下 [标签盖板](#)。
5. 卸下 [电话 SIM 卡](#)。
6. 卸下 [底部护盖](#)。
7. 卸下 [电池](#)。
8. 卸下 [WLAN 卡](#)。
9. 卸下 [WWAN 卡](#)。
10. 卸下 [内部存储设备](#)。
11. 卸下 [中框组件](#)。
12. 提起固定夹并断开电源按钮板电缆 (1) 和 I/O 板电缆 (2)。



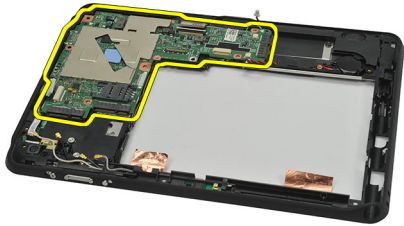
13. 将中框组件翻过来，然后断开摄像头电缆与系统板的连接 (1)、断开扩展板电缆 (2)、扬声器电缆 (3) 和币形电池电缆 (4)。



14. 拧下用于将系统板固定至中框组件的螺钉。



15. 向上提起系统板，然后将其从计算机卸下。

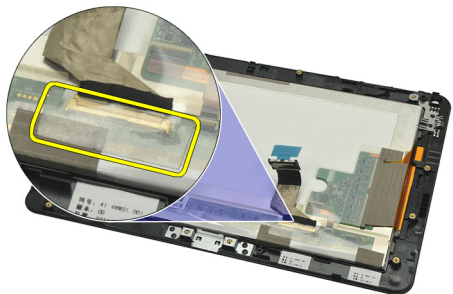


安装系统板

1. 拧紧用于将系统板固定至中框组件的螺钉。
2. 将中框组件翻过来，然后将摄像头电缆与系统板连接、连接扩展坞电缆、扬声器电缆和币形电池电缆。
3. 连接并下翻电源按钮板电缆和 I/O 板电缆的固定夹。
4. 安装[中框组件](#)。
5. 安装[内部存储设备](#)。
6. 安装[WWAN 卡](#)。
7. 安装[WLAN 卡](#)。
8. 安装[电池](#)。
9. 安装[底部护盖](#)。
10. 安装[电话 SIM 卡](#)。
11. 安装[标签盖板](#)。
12. 安装[SD 内存卡](#)。
13. 安装[digitizer pen](#) 手写笔。
14. 按照“[拆装计算机内部组件之后](#)”中的步骤进行操作。

卸下低压差分信号 (LVDS) 电缆

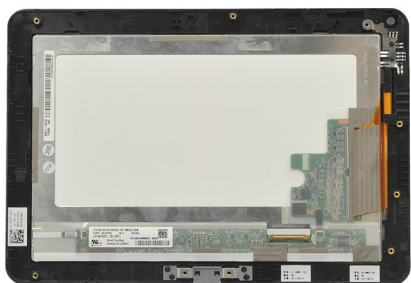
1. 按照“[拆装计算机内部组件之前](#)”中的步骤进行操作。
2. 卸下 [digitizer pen](#) 手写笔。
3. 卸下 [标签盖板](#)。
4. 卸下 [底部护盖](#)。
5. 卸下 [电池](#)。
6. 卸下 [中框组件](#)。
7. 撕下固定显示屏电缆的胶带。



8. 断开显示屏电缆。



下图显示按照上述顺序将所有组件从计算机卸下后的显示屏面板组件。



安装低压差分信号 (LVDS) 电缆

1. 将显示屏电缆连接至显示屏面板。
2. 贴上固定显示屏电缆的胶带。
3. 安装[中框组件](#)。
4. 安装[电池](#)。
5. 安装[底部护盖](#)。
6. 安装[标签盖板](#)。
7. 安装 [digitizer pen](#) 手写笔。
8. 按照“[拆装计算机内部组件之后](#)”中的步骤进行操作。

系统设置程序

系统设置程序概览


系统设置程序使您能够：

- 在您的计算机中添加、更改或卸下任何硬件之后更改系统配置信息。
- 设置或更改用户可选择的选项（例如用户密码）。
- 读取当前内存容量或设置已安装的硬盘驱动器的类型。
- 检查电池使用状况。


使用系统设置程序之前，建议您记下系统设置程序屏幕信息，以备将来参考。

 **小心:** 除非您是高级计算机用户，否则请勿更改此程序的设置。某些更改可能会导致计算机运行不正常。

进入系统设置程序

 **备注:** 在进入系统设置程序前，您必须将 USB 键盘连接到位于计算机左侧或扩展坞（如果与计算机对接的话）后部的 USB 端口。

1. 打开（或重新启动）计算机。
2. 系统显示蓝色 DELL 徽标时，您必须留意是否会显示 F2 提示。
3. 一旦显示关于 F2 键的提示，请立即按下 <F2> 键。


 **备注:** F2 键提示表示键盘已初始化。此提示的显示时间可能非常短，因此您必须等待它出现，然后按 <F2> 键。如果在出现提示之前按 <F2> 键，则此击键操作将无效。

4. 如果等待时间过长，系统已显示操作系统徽标，请继续等待，直至看到 Microsoft Windows 桌面，然后关闭计算机并再试一次。

系统设置程序导航

Menu（菜单） 显示在系统设置程序窗口顶部。该区域可提供访问系统设置程序选项的菜单。按 <左箭头> 和 <右箭头> 键可导航。当 **Menu（菜单）** 选项高亮显示时，**Options List（选项列表）** 将列出定义计算机中安装的硬件的选项。

Options Field（选项区域） 显示在 **Options List（选项列表）** 的右侧，包含有关 **Options List（选项列表）** 中列出的每个选项的信息。在此区域中，您可以查看计算机的相关信息并更改当前设置。按 <Enter> 键可更改当前设置。按 <ESC> 键可返回 **Options List（选项列表）**。

 **备注:** 并非选项字段中的所有设置均可更改。

Help（帮助） 显示于系统设置程序窗口的右侧，并包含 **Options List（选项列表）** 中选定选项的相关帮助信息。

使用下列键可在系统设置程序屏幕之间导航：

击键	操作
< F2 >	在系统设置程序中显示任何选定项的相关信息。
< Esc >	退出当前页面，或从当前页面切换至系统设置程序的 Exit （退出）页面。
< 向上箭头 > 或 < 向下箭头 >	选择要显示的项目。
< 向左箭头 > 或 < 向右箭头 >	选择要显示的菜单。
- 或 +	更改现有项目值。
< Enter >	选择子菜单或执行命令。
< F9 >	加载设置默认值。
< F10 >	保存当前配置并退出系统设置程序。

引导菜单

在出现 Dell 徽标时按下 <F12> 键，将启动带有系统有效引导设备列表的一次性引导菜单。“硬盘驱动器网络诊断”和“进入设置程序”选项包括在此菜单中。引导菜单上列出的设备取决于系统中的可引导设备。在尝试引导至特定设备或进行系统诊断时，此菜单有用。使用引导菜单不会对 BIOS 中存储的引导顺序进行任何更改。

系统设置程序选项

Main（主要）

Main（主要）选项卡列出计算机的主要硬件功能。下表定义了每个选项的功能。

表. 4: “主要”选项卡

选项	功能
System Time（系统时间）	重设计算机内部时钟上的时间。
System Date（系统日期）	重设计算机内部日历上的日期。
BIOS Version（BIOS 版本）	显示 BIOS 版本。
Service Tag（服务标签）	显示计算机的服务标签。
Asset Tag（资产标签）	显示计算机的资产标签。
CPU Type（CPU 类型）	显示处理器类型。
CPU Speed（CPU 速率）	显示处理器的速率。
CPU ID（CPU 标识号）	显示处理器 ID。
CPU Cache（CPU 高速缓存）	显示处理器高速缓存的相关信息
L1 Cache Size（一级高速缓存大小）	显示处理器一级高速缓存的大小。
L2 Cache Size（二级高速缓存大小）	显示处理器二级高速缓存的大小。
Fixed HDD（固定 HDD）	显示硬盘驱动器的型号和容量。
系统内存	显示计算机上内置的内存。

选项	功能
Extended Memory (扩展内存)	显示计算机上安装的内存。
Memory Speed (内存速率)	显示内存速率。

Advanced (高级)

您可以通过 Advanced (高级) 选项卡设置可影响计算机性能的多种功能。下表定义了每个选项的功能和默认值。

表. 5: Advanced (高级) 选项卡

选项	功能	默认
Intel SpeedStep	启用或禁用 Intel SpeedStep 功能。	Enabled (已启用)
Virtualization (虚拟化)	启用或禁用“Intel 虚拟化”功能。	Enabled (已启用)
Wake on LAN (LAN 唤醒)	允许您启用 LAN 设备将系统从待机状态唤醒。	Enabled (已启用)
USB Emulation (USB 模拟)	启用或禁用 USB 模拟功能。	Enabled (已启用)
USB Wake Support (USB 唤醒支持)	允许 USB 设备将计算机从待机状态唤醒。此功能仅在连接交流电源适配器的情况下可用。	Disabled (已禁用)
Adapter Warnings (适配器警告)	启用或禁用适配器警告。	Enabled (已启用)
Charger Behavior (充电器行为)	指定连接到交流电源时计算机电池是否充电。	Disabled (已禁用)
快速充电	Dell 快速充电技术。	Enabled (已启用)
电池使用状况	显示当前电池使用状况。	
Miscellaneous Devices (其他设备)	您可以通过这些字段启用或禁用多个机载设备。	

Security (安全)

Security (安全) 选项卡显示安全状态，并允许您管理计算机的安全功能。

表. 6: “安全”选项卡

Computrace	启用或禁用计算机的 Computrace 功能。
TPM 支持	启用或禁用 TPM 支持。

Boot (引导)

Boot (引导) 选项卡允许您更改引导顺序。

Exit (退出)

此部分使您可以在退出系统设置程序之前保存、放弃和载入默认设置。

故障排除


增强型预启动系统评估 (ePSA)

ePSA 是您计算机上可用的一种诊断实用程序。这种实用程序包括一系列的计算机硬件检测。即使在计算机缺少任何介质（硬盘驱动器、CD 驱动器等）的情况下，也可以运行这些检测。如果 ePSA 检测的组件故障，系统将显示错误代码并生成哔声代码。

功能

- 图形用户界面
- 自动默认操作 - 对所有设备运行检测，允许用户中断并选择任何设备
- 检查主启动记录是否准备启动到全操作系统环境
- 笔记本面板检测
- 视频内存检测
- 电池检测
- 充电器检测
- 风扇检测
- 事件日志扫描
- 多处理器缓存检测
- 配置 - 显示电缆连接性、Bluetooth、WLAN 和 WWAN 设备的安装状态
- 系统健康 - 显示风扇、电池、温度和连接性指示符

运行 ePSA 诊断实用程序

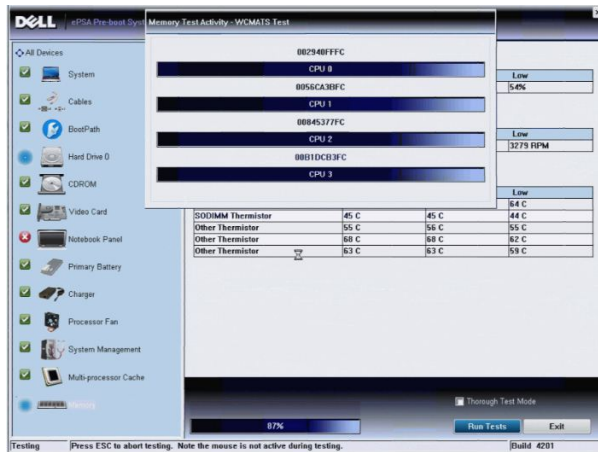
 **备注:** 下列步骤可以用于在 DOS 模式下运行 ePSA 诊断实用程序，而无需使用外部键盘。

触控笔可以在默认校准或您或另一个用户设置的校准下工作。建议您只在根据个人校准设置校准时使用触控笔。校准为每个用户优化触控笔性能。

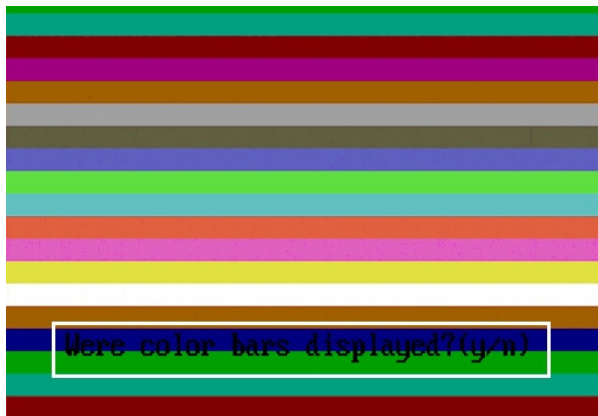
1. 将系统通电并立即同时按住电源 + 安全 (Ctrl-Alt-Del) 按钮一秒钟。



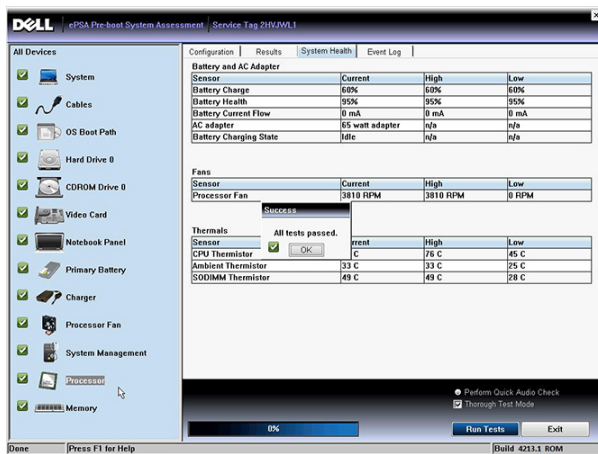
- 计算机将启动并开始自动运行 ePSA 实用程序。



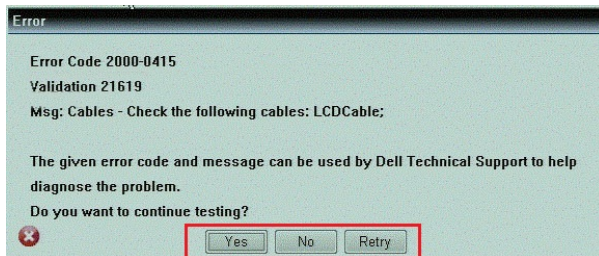
- 在检测过程中，将提示您回答“是”或“否”。要做出响应，请按下调高音量的键 = 是或调低音量的键 = 否。



- 完成检测后，按下安全按钮 (Ctrl-Alt-Del)，单击“确定”。



- 在选项之间切换时，调高音量的按钮和调低音量的按钮也可以用作 Tab 键。



哔声代码

如果显示器不能显示错误或问题，计算机在启动过程中可能会发出一连串哔声。这一连串哔声（称为哔声代码）可标识问题。每次哔声间延迟为 300 ms，每组哔声间延迟为 3 秒，且哔声持续 300 ms。每一次哔声或每一组哔声结束后，BIOS 将检测用户是否按下电源按钮。如果是，BIOS 将中断进程，然后执行正常关机程序并电源系统。

代码 原因和故障排除步骤

- 1 BIOS ROM 校验和正在进行或失败
系统板故障，包括 BIOS 故障或 ROM 错误
- 2 未检测到 RAM
未检测到内存
- 3 芯片组错误（北桥和南桥芯片组、DMA/IMR/计时器错误），计时时钟检测失败，A20 门电路故障，超级 I/O 芯片故障，键盘控制器检测失败
系统板故障
- 4 RAM 读取/写入故障
内存故障
- 5 实时时钟电源故障
CMOS 电池故障
- 6 视频 BIOS 检测故障
视频卡故障
- 7 CPU 缓存检测故障
处理器故障
- 8 显示屏
显示屏故障

LED 错误代码

通过电源按钮 LED 传输诊断 LED 代码。电源按钮 LED 通过闪烁表示对应故障条件的 LED 代码。例如：对于未检测到内存（LED 代码 2），电源按钮 LED 闪烁两次后暂停、闪烁两次、暂停等。这种模式继续直到系统断电为止。

代码 原因和故障排除步骤

- 1 系统板：BIOS ROM 故障
系统板故障，包括 BIOS 故障或 ROM 错误

代码 原因和故障排除步骤

- 2 Memory (内存)
未检测到内存/RAM
- 3 芯片组错误 (北桥和南桥芯片组、DMA/IMR/计时器错误), 计时时钟检测失败, A20 门电路故障, 超级 I/O 芯片故障, 键盘控制器检测失败
系统板故障
- 4 RAM 读取/写入故障
内存故障
- 5 实时时钟电源故障
CMOS 电池故障
- 6 视频 BIOS 检测故障
视频卡故障
- 7 CPU 缓存检测故障
处理器故障
- 8 显示屏
显示屏故障

N-trig Digitizer 的故障排除

N-trig 平板电脑设置小程序用于调整 digitizer 的多种设置。加载 N-trig 驱动程序后, 在系统托盘中出现一个图标。

下一节提供解决安装和性能问题的故障排除步骤。

安装问题

错误消息: “硬件不足以运行该软件”

故障排除步骤:

1. 检查尝试运行的捆绑包是否适用于正确的操作系统 OS (Win7)
2. 检查尝试运行的捆绑包是否适用于正确的类型 (32 位、64 位)

性能问题

没有多点触摸功能: 未安装 N-trig 软件捆绑包

故障排除步骤:

1. 检查是否安装 N-trig 软件捆绑包。打开 **“控制面板 → N-trig DuoSense Digitizer 设置”**。如果未安装捆绑包, 则安装适用于操作系统的正确捆绑包。
2. 检查系统信息, 以查看检测到多少个触摸点。
 - 单击 **“开始”**。
 - 右键单击 **“计算机”** 并从菜单选择 **“属性”**。

- 触摸点的数量将出现在信息窗口中



性能问题

没有多点触摸功能：安装了 N-trig 软件捆绑包

故障排除步骤：

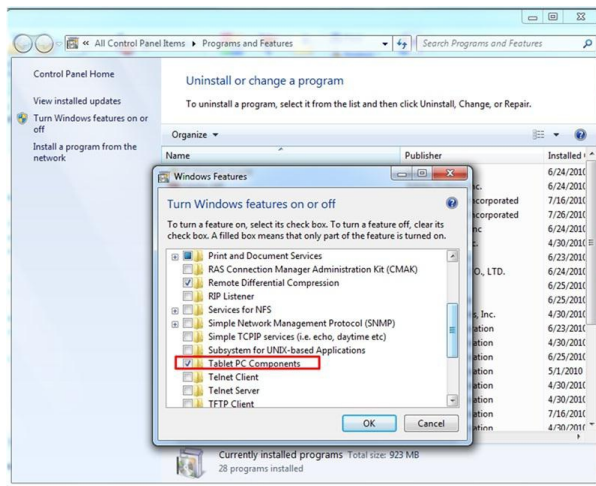
- 打开“设备管理器”，检查并确认计算机识别 Digitizer。




- 如果识别该设备，则卸载 N-trig 捆绑包并重新安装。
- 如果不识别该设备，将需要检查其是否在未知设备下出现并更新未知设备的驱动程序。

在 Windows 7 中，验证成功安装 N-trig 软件捆绑包后是否勾选“平板电脑组件”复选框（在“Windows 功能”中）。

为了验证此情况，导航至“控制面板 → 程序和功能”。如下图所示，在“程序和功能”窗口中，单击位于左侧栏的打开/关闭 Windows 功能链接。



技术规格

 **备注:** 所提供的配置可能会因地区的不同而有所差异。以下规格仅是依照法律规定随计算机附带的规格。有关计算机配置的详情，请单击**开始** → **帮助和支持**，然后选择选项以查看有关计算机的信息。

System Information (系统信息)	
芯片组	Intel SM35 Express 芯片组
DRAM 总线宽度	32 位
快擦写 EPROM	SPI 16M 位
处理器	
类型	Intel Atom Z670
外部总线频率	800 MHz
Memory (内存)	
内存容量	2 GB
内存类型	800 MHz DDR2
音频	
类型	基本音频级
控制器	IDT 92HD87
立体声转换	24 位 (模拟 - 数字和数字 - 模拟)
接口:	
内部	高保真音频
外部	麦克风输入/立体声耳机/外部扬声器连接器
扬声器	一个
内置扬声器放大器	每声道 2 W (典型)
音量控制	音量调节键
视频	
视频类型	集成在系统板上
数据总线	集成显卡
视频控制器	Intel HD Graphics 600
视频内存	766 MB

通信

网络适配器	通过扩展坞提供一个 RJ-45 连接器支持
无线	<ul style="list-style-type: none">• 无线打开/关闭功能• WWAN 和全球导航卫星系统 (GNSS)• Wi-Fi

端口和连接器

音频	一个麦克风连接器/立体声耳机/扬声器连接器
视频	一个 19 针 HDMI 连接器
USB	一个 4 针 USB 2.0 兼容连接器
内存卡读取器	一个三合一内存读卡器

显示屏

类型	WXGA IPS LED
尺寸	10.1 英寸高清晰度 (HD)
尺寸:	
高度	135.60 毫米 (5.34 英寸)
宽度	216.96 毫米 (8.54 英寸)
对角线	255.85 毫米 (10.07 英寸)
有效区域 (X/Y)	216.96 毫米/ 135.60 毫米
最大分辨率	1280 x 800 像素
最大亮度	340 尼特
刷新率	60 Hz
最小视角:	
水平	+/- 80°
垂直	+/- 80°
像素点距	0.1695 毫米 x 0.1695 毫米

电池

类型 (30WHr)	4 芯锂离子电池
尺寸	
长度	165.50 毫米 (6.56 英寸)
高度	5.90 毫米 (0.23 英寸)
宽度	114.10 毫米 (4.49 英寸)
重量	200.00 克 (0.44 磅)
电压	7.4 VDC

电池

温度范围

运行时	0 °C 至 60 °C (32 °F 至 140 °F)
非运行时	- 20 °C 至 60 °C (- 4 °F 至 140 °F)

币形电池

3 V CR2032 锂离子电池

交流适配器

类型	30 W
输入电压	100 VAC 至 240 VAC
输入电流 (最大值)	1.0 A
输入频率	50 Hz 至 60 Hz
输出功率	30 W
输出电流 (30 W)	1.58 A
额定输出电压	19 +/- 1.0 VDC
温度范围	
运行时	0 °C 至 40 °C (32 °F 至 104 °F)
非运行时	- 20 °C 至 85 °C (- 4 °F 至 185 °F)

物理规格

高度	15 毫米 (0.59 英寸)
宽度	270 毫米 (10.63 英寸)
厚度	186 毫米 (7.32 英寸)
重量 (最小值)	816 克 (1.80 磅)

环境参数

温度:

运行时	0 °C 至 35 °C (32 °F 至 95 °F)
存放时	- 40 °C 至 65 °C (- 40 °F 至 149 °F)

相对湿度 (最大值):

运行时	10% 至 90% (非冷凝)
存放时	5% 至 95% (非冷凝)


海拔高度 (最大值):

运行时	- 15.20 米至 3048 米 (- 50 英尺至 10,000 英尺)
非运行时	- 15.20 米至 10,668 米 (- 50 英尺至 35,000 英尺)

气载污染物级别

G1 (根据 ISA-S71.04 - 1985 定义的标准)

与 Dell 联络

 **备注:** 如果没有可用的 Internet 连接，您可以在购货发票、装箱单、帐单或 Dell 产品目录上查找联络信息。

Dell 提供了几种联机以及电话支持和服务选项。可用性会因国家和地区以及产品的不同而有所差异，某些服务可能在您所在的区域不可用。有关销售、技术支持或客户服务问题，请与 Dell 联络：

1. 访问 support.dell.com。
2. 选择您的支持类别。
3. 如果您不是美国客户，请在 support.dell.com 页面底部选择国家代码，或者选择**全部**以查看更多选择。
4. 根据您的需要，选择相应的服务或支持链接。